

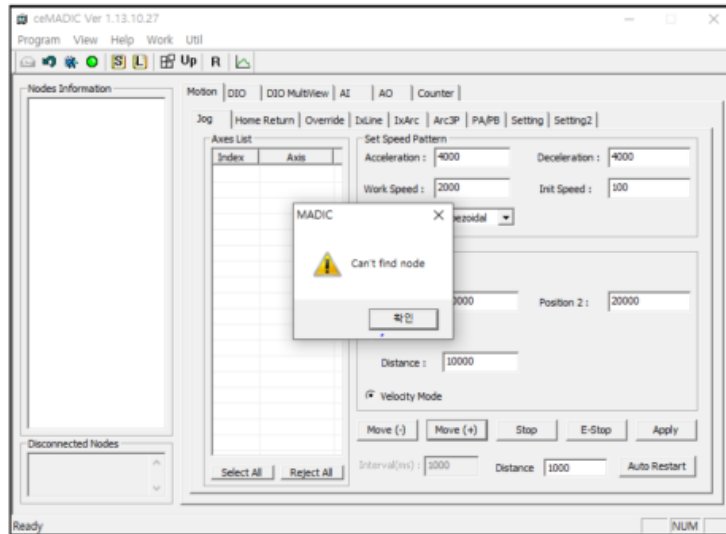


# cEIP

× NEMO

## cEIP 모듈 인식 문제 해결방법

# 노드 인식 불가



## 해결방법

1. 시스템 기본 설정 확인(Hardware 설정)
2. 점등 상태 확인.(펌웨어 여부)
3. ceNetConfig.ini 파일 생성.
4. 방화벽 허용가능 앱 설정.
5. 관리자권한으로 실행.
6. 펌웨어 업데이트 시 방화벽 허용.

# 시스템 기본 설정 확인

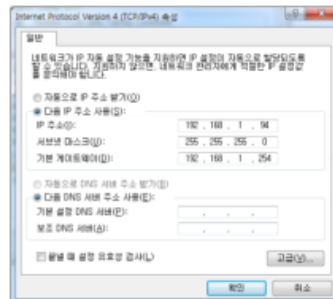
- Hardware 설정.

- Master모듈의 IP와 Slave 모듈의 ID를 설정.
- Master모듈의 MSB,LSB를 확인 필수.
- Slave모듈의 로터리가 겹치지 않아야함.

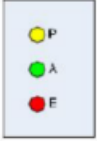


- Software 설정.

- 네트워크 어댑터에서 IP Address 설정.  
(IP : 192.168.1.00, 서브넷 마스크 : 255.255.255.0, 게이트웨이 : 192.168.1.254)
- IP의 범위는 192.168.1.1~192.168.1.254 모듈 간의 IP중복주의.



# 점등 상태 확인

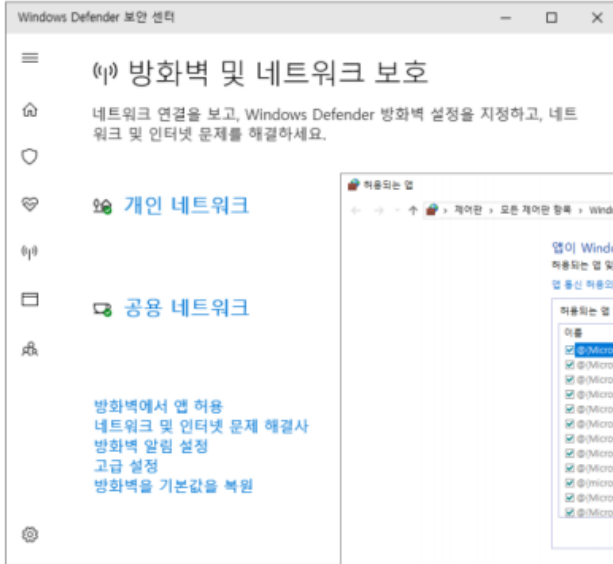
	Name		Description
	P	Power led	모듈에 전원이 입력되면 점등됩니다.
	A	Active led	모듈이 정상동작 할 경우 점등됩니다.
	E	Error led	모듈에 예러가 발생시 점등됩니다.

- ceNM-IP(SE)는 모듈의 상태와 각 채널의 상태를 모니터링 하기 위하여 LED가 있다.
- 펌웨어가 잘 돌고 있다면 P에 불이 들어오며 A가 깜빡이며 점등된다.

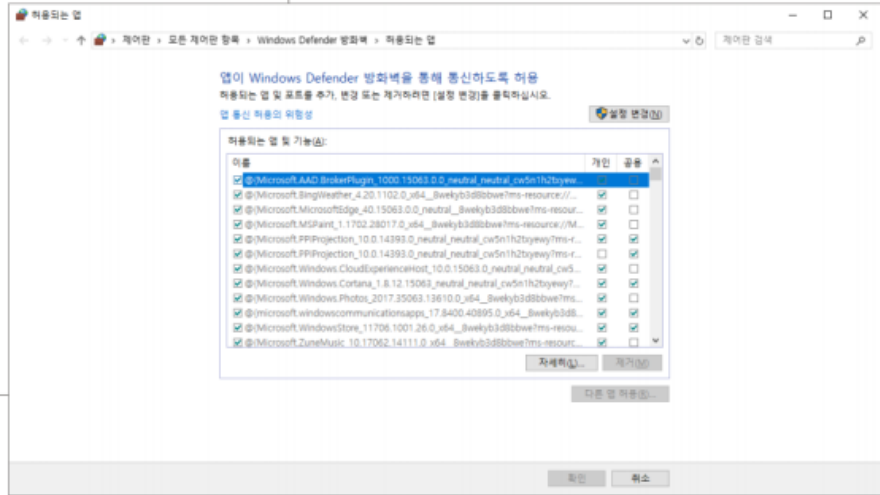
# ceNetConfig.ini 파일 생성

- 경로 설정
  - 64bit 윈도우: C:\Windows\SysWOW64\ceNetConfig.ini
  - 32bit 윈도우: C:\Windows\System32\ceNetConfig.ini
- 파일 생성 방법
  - 메모장 - 실행 - 192.168.1.00 작성 - [파일] - [다른 이름으로 저장] - 파일 이름을 ceNetConfig.ini 해당 운영체제에 맞는 경로 설정 후 파일 형식을 텍스트 문서에서 모든 파일로 변경.
- 생성 이유
  - 인터넷과 cEIP를 사용 할 때 데몬이 사용할 IP주소 지정 필요.
  - 인터넷사용을 하지 않고 LAN카드가 1개라면 생성 안 해도 무방.

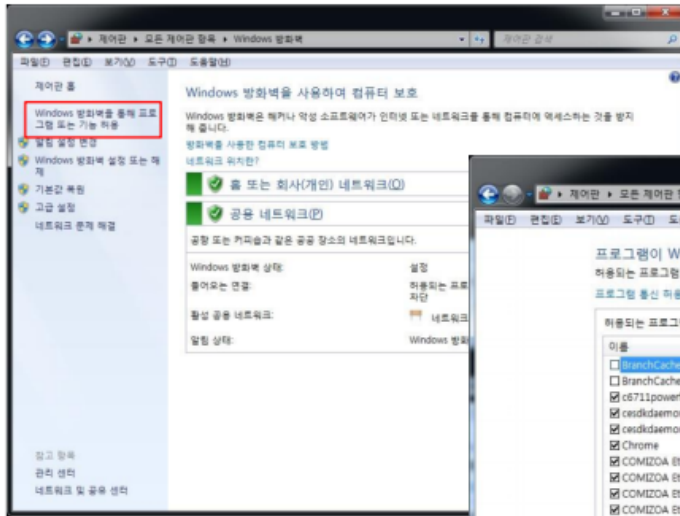
# 방화벽 허용가능 앱 설정 (Win10)



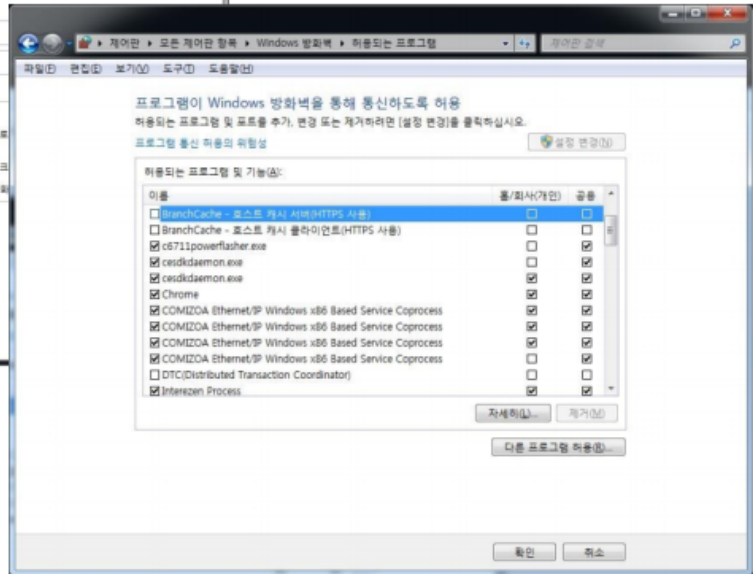
Windows 10  
[Windows 방화벽] - [방화벽에서 앱 허용]  
- [목록에서 설정]



# 방화벽 허용가능 앱 설정 (Win7)



Windows 7  
 [Windows 방화벽] - [방화벽에서 앱 허용]  
 - [목록에서 설정]



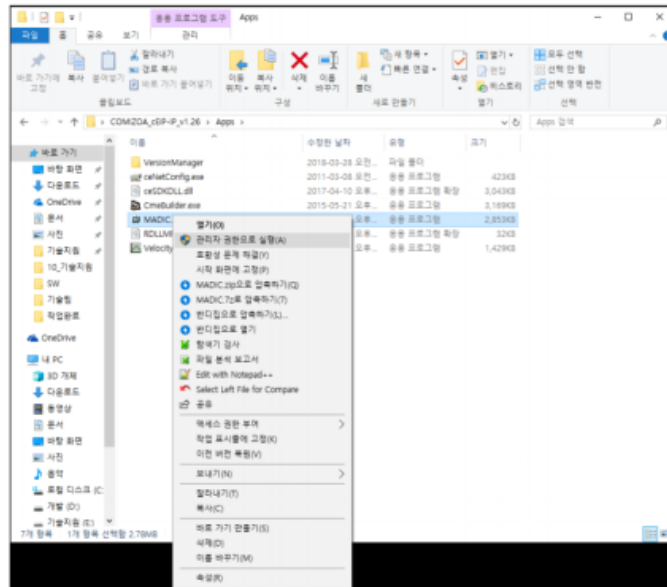


## 방화벽 허용가능 앱 설정

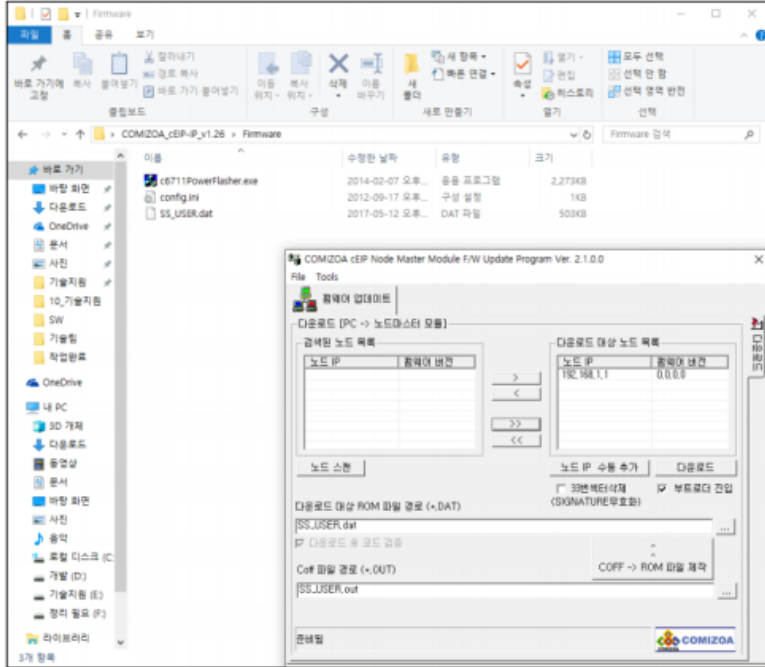
- Windows 방화벽 실행.
  - 방화벽에서 앱 허용 클릭.
  - 허용 목록
    - C6711powerflasher.exe
    - Cesdkdaemon.exe
    - COMIZOA Ethernet/IP Windows x86 BasedService Coprocess

# 관리자 권한으로 실행

- MADIC 실행 시 우클릭
  - 관리자 권한으로 실행.



# 펌웨어 다시 업데이트



펌웨어 업데이트 재 진행 시 방화벽에서 개인 및 공용 네트워크 체크하고 업데이트 진행.

From: <http://comizoa.co.kr/info/> - -

Permanent link: [http://comizoa.co.kr/info/doku.php?id=faq:comiapp:fwupdater:02\\_ceip&rev=1625619961](http://comizoa.co.kr/info/doku.php?id=faq:comiapp:fwupdater:02_ceip&rev=1625619961)

Last update: **2024/07/08 18:22**